

# Priprava uvoznih datotek s plačilnimi nalogi/paketi, napake in njihova odprava

## Splošno

Pri uvozu datotek s podatki o plačilnih nalogih/paketih v elektronsko banko, se vam lahko izpišejo opozorila z navedbo napak, da uvozne datoteke niso pravilno pripravljene.

Z namenom, da boste uvozne datoteke pravilno pripravili in jih uspešno uvozili v elektronsko banko, v nadaljevanju navajamo nekaj **najpogostejših napak**, ki se pojavljajo pri uvozu datotek, pripravljenih v ISO SEPA XML strukturi. V nadaljevanju navajamo napotke, **kako napake odkriti** ter nekaj napotkov za **odpravo napak**.

Postopek odkrivanja napak, njihovo diagnosticiranje ter odprava je praktično enaka za vse vrste uvoznih datotek, ne glede na strukturo datoteke. Pri tem morate seveda upoštevati konkretna navodila za pripravo uvoznih datotek v različnih strukturah (npr. navodila za pripravo TKDIS datotek, ZBS XML datotek, ISO SEPA XML datotek). Navodila za pripravo posamezne vrste uvozne datoteke najdete na <http://www.halcom.si>, v razdelku **Pomoč, Priročniki, Uvozno-izvozni formati**.

Odkrivanje napak in njihovo diagnosticiranje je pomemben korak pri uvozu podatkov. Glede na to, da je v verziji elektronske banke **17.0.0.00** ali **višje** bistveno izboljšan način prikaza napak (napake so vidne v sami elektronski banki), poenostavljen je uvoz (program sam prepozna strukturo uvozne datoteke in ročna nastavitvev ni več potrebna), **priporočamo, da elektronsko banko nadgradite na zadnjo verzijo (17.0.2.00)**.

V primeru, da podatke pridobivate iz zalednega sistema (ERP), le ta pa morda še ni prilagojen zahtevam posamezne sheme (npr. shemi ZBS XML ver. 2.2, ISO SEPA XML CT RB 5.0), sistem ERP pri pripravi podatkov morda nekaterih podatkov še ne pripravi v skladu z zahtevami. V tem primeru morate podatke dopolniti **pred** uvozom v elektronsko banko.

**Verjamemo, da boste ob upoštevanju besedila v nadaljevanju, podatke v datotekah uspešno pripravljali in jih uspešno uvozili v elektronsko banko.**

## Manjkajoči obvezni podatki

Datoteka ne vsebuje obveznih podatkov, predpisanih z navodili<sup>1</sup>. Navodila za izmenjavo Hal E-Bank dokumentov v ISO SEPA XML formatu se nahajajo na <http://www.halcom.si>, v razdelku **Pomoč, Priročniki, Uvozno-izvozni formati** v dokumentu: » Izmenjava Hal E-Bank dokumentov v ISO SEPA XML formatu /SEPA Rulebook ver. 4.0 in 5.0 - veljavnost: 1.11.2010 in 19.11.2011)«. Pri opisu plačilnega naloga in njegovih gradnikov (poglavje 3) zadnji stolpec opredeljuje obveznost (M-mandatory) oz. neobveznost (O-optional) posameznega podatka.

<sup>1</sup> Za posamezno strukturo datoteke glej ustrezna navodila (npr. za strukturo ZBSxml ver 2.2. glej ZBS - Podatkovni standard ZBSxml 2.2)

Najpogosteje manjkajoči obvezni podatki:

➤ **Podatki o udeležencu (plačniku/prejemniku)**

Podatke o udeležencu obvezno sestavljajo: naziv udeleženca, poštni naslov udeleženca (sestavljen iz oznake države in naslova udeleženca). Naslov udeleženca (AddressLine) mora biti v Hal E-Bank **obvezno izpisan v dveh vrsticah**. V prvi vrstici mora biti podana ulica in hišna številka, v drugi vrstici mora biti podan kraj).

Primer **pravilnega** zapisa naslova udeleženca (npr. za prejemnika - creditor z oznako <Cdtr>):

```
<Cdtr>
  <Nm>VOŠČENKA D.O.O.</Nm>
  <PstlAdr>
    <Ctry>SI</Ctry>
    <AdrLine>BRINOVA CESTA 3</AdrLine>
    <AdrLine>1000 LJUBLJANA</AdrLine>
  </PstlAdr>
</Cdtr>
```

Primeri **nepravilnih** zapisov:

```
<Cdtr>
  <Nm>VOŠČENKA D.O.O.</Nm>
  <PstlAdr>
    <Ctry>SI</Ctry>
  </PstlAdr>
</Cdtr>
```

(**izpadli** so obvezni podatki o naslovu udeleženca (AddressLine)):

```
<AdrLine>BRINOVA CESTA 3</AdrLine>
<AdrLine>1000 LJUBLJANA</AdrLine>
```

```
<Cdtr>
  <Nm>VOŠČENKA D.O.O.</Nm>
  <PstlAdr>
    <AdrLine>BRINOVA CESTA 3, 1000 LJUBLANA</AdrLine>
  </PstlAdr>
</Cdtr>
```

(**izpadla** je druga vrstica o kraju udeleženca (AddressLine). Podatki o naslovu in kraju so sicer izpisani - ampak v eni vrstici namesto pravilno v dveh vrsticah. Uvoz takega naloga se sicer izvede, nalog ima status »Z NAPAKO«. Nalog morate naknadno popraviti (iz naslova brisati podatek o pošti in kraju in ga vpisati v polje Kraj)).

```

<Cdtr>
  <Nm>VOŠČENKA D.O.O.</Nm>
  <PstlAdr>
    <AdrLine>BRINOVA CESTA 3</AdrLine>
    <AdrLine>1000 LJUBLJANA</AdrLine>
  </PstlAdr>
</Cdtr>

```

(izpadli so obvezni podatki o državi udeleženca (Ctry):

```
<Ctry>SI</Ctry>).
```

V primeru, da naslov udeleženca ni znan oz. ni podan (npr. pri nakazilih na račune proračunskih uporabnikov ali račune za prispevke, davke (npr. PRISP. ZA XXXX)), ravno tako oblikujte dve vrstici s podatkom <AdrLine> s tem, da v podatek navedete konstanto N/A in s tem zadostite zahtevi po obveznosti podatkov v podatkih o naslovu udeleženca. Po uspešnem uvozu datoteke s tem podatkom bo na plačilnem nalogu konstanta N/A izpisana in vidna v polju naziva oz. naslova.

Primer **pravilnega** zapisa za račun prejemnika npr. »PRISP. ZA XXXX«:

```

<Cdtr>
  <Nm>PRISP. ZA XXXX</Nm>
  <PstlAdr>
    <Ctry>SI</Ctry>
    <AdrLine>N/A</AdrLine>
    <AdrLine>N/A</AdrLine>
  </PstlAdr>
</Cdtr>

```

#### ➤ BIC koda banke plačnika in banke prejemnika

Podatek o BIC kodi banke plačnika (<DbtrAgt>) in banke prejemnika (<CdtrAgt>) mora biti izpolnjen z 8 oz. 11 mestno oznako. BIC kodo navadno objavi banka na svoji spletni strani.

Primer **pravilnega** zapisa BIC kode banke prejemnika (<CdtrAgt>):

```

<CdtrAgt>
  <FinInstnId>
    <BIC>BSLJSI2X</BIC>
  </FinInstnId>
</CdtrAgt>

```

Primer **nepravilnega** zapisa BIC kode banke prejemnika (<CdtrAgt>):

```

<CdtrAgt>
  <FinInstnId>
    <BIC></BIC>
  </FinInstnId>

```

</CdtrAgt>

(v polju <BIC></BIC> manjka podatek o BIC kodi banke prejemnika npr. BSLJSI2X).

#### ➤ koda namena

Podatek o kodi namena (<Purp>) mora biti izpolnjen s 4-mestno kodo iz nabora kod, predpisanih z ISO standardi. 4-mestne »Purpose« kode so dostopne kot Eksternal Code Lists spreadsheet na ISO UNIFI 20022 strani [http://www.iso20022.org/External\\_Code\\_lists\\_andDSS.page](http://www.iso20022.org/External_Code_lists_andDSS.page).

Primer **pravilnega** zapisa kode namena (<Purp>):

<Purp>

    <Cd>SUPP</Cd>

</Purp>

Primer **nepavilnega** zapisa kode namena (<Purp>):

<Purp>

    <Cd></Cd>

</Purp>

(v polju <Cd></Cd> manjka podatek o kodi namena npr. SUPP)

#### ➤ referenca prejemnika/plačnika

Referenca prejemnika/plačnika mora biti podana v strukturirani (SI ali RF referenca) ali nestrukturirani obliki (NRC, namen plačila). Strukturiran podatek mora biti izpolnjen skladno s Pravili za oblikovanje in uporabo standardiziranih referenc pri opravljanju plačilnih storitev<sup>1</sup>.

Primer **pravilnega** zapisa strukturirane reference prejemnika:

<RmtInf>

    <Strd>

        <CdtrRefInf>

            <Tp>

                <CdOrPrtry>

                    <Cd>SCOR</Cd>

                </CdOrPrtry>

            </Tp>

        <Ref>SI00-123-201201</Ref>

    </CdtrRefInf>

    <AddtlRmtInf>rač. 123 - obv. Januar 2012</AddtlRmtInf>

</Strd>

<sup>1</sup> Pravila so objavljena na spletni strani ZBS <http://www.zbs-giz.si> (glej pod: Uvedba UPN).

Primer **nepravilnega** zapisa strukturirane reference z navedbo podatka v polju <Ref>:

<Ref></Ref>

(v polju <Ref></Ref> **manjka** podatek o referenci npr. **SI00-123-201201**).

## Nepravilno zapisani podatki

Podatki morajo biti v uvozni datoteki pravilno zapisani (skladno z navodili). V tabeli spodaj je prikaz nekaterih pravilno in nepravilno zapisanih podatkov.

Tabela 1: Pravilno in nepravilno zapisani podatki

ISO element, ISO XML označba/tag	Zahteva iz navodila	Pravilen zapis	Nepravilen zapis (s komentarjem)
Datum izvršitve (RequestedExecutionDate) <ReqdExctnDT>	ISODate ISO datum v obliki »YYYY-MM-DD	<ReqdExctnDt>2012-01-11</ReqdExctnDt>  Datum zapisan: 2012-01-11	2012/01/11 (uporabljen »/«namesto »-«),  20120111 (med YYMMDD manjkajo vezaji »-«),  2012 01 11 (presledki med podatki, ki jih je potrebno nadomestiti z vezaji »-«)  11-01-2012 (zamenjan vrstni red DD-MM-YYYY) ...
Dvočrkovna ISO oznaka države pri naslovih (Country) <Ctry>	Dvočrkovna ISO oznaka države	<Ctry>SI</Ctry> <Ctry>DE</Ctry> <Ctry>AT</Ctry>	SLO (tri črke, ni po ISO) S (manjka druga črka, ni dvočrkovna oznaka), na splošno - več ali manj črk, oznaka - črke, neskladne s šifrantom ISO, podatek o državi ni podan <sup>1</sup> ...
Naslov udeleženca (plačnika/prejemnika) (AddressLine) <AdrLine>	Naslov udeleženca podan v dveh vrsticah. V prvi vrstici mora biti podana ulica in hišna številka, v drugi vrstici mora biti podan kraj.	<AdrLine>BRINOVA CESTA 3</AdrLine>  <AdrLine>1000 LJUBLJANA</AdrLine>	<AdrLine></AdrLine> (podatek ni podan <sup>2</sup> ),  <AdrLine>BRINOVA CESTA 3, 1000 LJUBLJANA</AdrLine> (podatek je podan le v

<sup>1</sup> Glej poglavje Manjkajoči obvezni podatki.

<sup>2</sup> Glej poglavje Manjkajoči obvezni podatki.

			eni vrstici)
<p>Račun udeleženca v IBAN obliki</p> <p>(IBAN)</p> <p>&lt;IBAN&gt;</p>	<p>Račun udeleženca v IBAN obliki</p> <p>(dodaten opis za Slovenijo - 19 mestna oznaka udeleženca v obliki DDZZyyyyyyyyyyyyyy pri čemer DD predstavlja dvočrkovno oznako države (za Slovenijo je to SI), dvomestno kontrolno številko (za Slovenijo je to 56) in v nadaljevanju številka računa udeleženca v BBAN obliki.</p> <p>IBAN oznaka drugih držav je lahko krajša ali maksimalno dolga 34 mest s tem, da so prva štiri mesta določena na enak način, kot za Slovenijo.</p>	<p>&lt;IBAN&gt;SI5633000000000000088&lt;/IBAN&gt;</p> <p>&lt;IBAN&gt;AT281200085014041700&lt;/IBAN&gt;</p> <p>&lt;IBAN&gt;BE20340150895056&lt;/IBAN&gt;</p>	<p>SI56/3300000000000088 (odvečen »/«),</p> <p>SI56 3300 0000 0000 088 (odvečni presledki),</p> <p>3300000000000088 (na začetku manjkajoči podatki - manjka dvočrkovna oznaka države in kontrolni številki - SI56),</p> <p>SI56 33000-0000000088 (odvečen presledek za 56 in odvečen »-«),</p> <p>33000-0000000088 (na začetku manjkajo dvočrkovna oznaka države in kontrolni številki SI56, odvečen »-«),</p> <p>...</p>
<p>BIC koda banke plačnika in banke prejemnika</p> <p>(DebtorAgent)</p> <p>&lt;DbtrAgt&gt;</p> <p>(CreditorAgent)</p> <p>&lt;CdtrAgt&gt;</p>	<p>Banka plačnika/prejemnika.</p> <p>Banka mora biti podana samo z BIC kodo.</p> <p>8 ali 11-mestna BIC koda banke.</p>	<p>&lt;BIC&gt;BSLJSI2X&lt;/BIC&gt;</p> <p>&lt;BIC&gt;ABANSI2X&lt;/BIC&gt;</p> <p>&lt;BIC&gt;LJBASI2X&lt;/BIC&gt;</p> <p>&lt;BIC&gt;BACXS122&lt;/BIC&gt;</p> <p>&lt;BIC&gt;HAABS122&lt;/BIC&gt;</p>	<p>BSLJSI122, ABANSIXX - napačni končnici,</p> <p>LJBA2X (izpuščeni črki države),</p> <p>BACX-SI22 (uporaba nedovoljenih ločil),</p> <p>HAAB SI22 (presledek v besedilu)</p> <p>...</p>
<p>Valuta in znesek naloga</p> <p>(InstructedAmount)</p> <p>&lt;InstdAmt&gt;</p> <p>(velja za navedbo vseh valut in zneskov)</p>	<p>Koda valute in znesek. Koda valute se podaja v ISO tričrkovni obliki poleg atributa »Ccy«, znesek pa se podaja na 5 decimalnih mest natančno, decimalno ločilo je <u>pika</u> in število celih mest je 13, za znesek so dovoljene samo številke in <u>decimalna pika (negativni zneski niso dovoljeni)</u>.</p>	<p>&lt;InstdAmt Ccy="EUR"&gt;120.00&lt;/Instd Amt&gt;</p>	<p>&lt;Ccy="EUR"&gt;1000,00 (nepravilno uporabljena decimalna vejica za ločilo decimalnih mest namesto decimalne pike),</p> <p>&lt;Ccy="EUR"&gt;1.000,00 (nepravilno - odvečno uporabljena decimalna pika za ločitev tisočič, nepravilno uporabljena vejica za ločilo decimalnih mest (pravilno dec. pika za ločitev dec. mest)</p>
<p>Skupna vsota vseh transakcij v paketu</p> <p>(ControlSUM)</p>	<p>Decimalna številka</p> <p>Skupna vsota vseh transakcij v paketu.</p>	<p>&lt;CtrlSum&gt;7895.00&lt;/CtrlSum&gt;</p>	<p>&lt;CtrlSum&gt;Ccy="EUR"7895.00&lt;/CtrlSum&gt; (izpisano s CCY... na enak način kot posamezen znesek</p>

<CtrlSum>	Podatek je obvezen pri množičnih plačilih.		naloga - glej zgoraj), <CtrlSum>7895,00</CtrlSum> (nepravilno uporabljena decimalna vejica za ločilo decimalnih mest namesto decimalne pike).
Koda namena Purpose/Code <Cd>	Ena izmed 4-mestnih »Purpose« kod, ki jih navaja (definira) ISO20022.	SUPP CMTD	<Cd></Cd> (podatek ni podan) <sup>1</sup> <Cd>SUP</Cd> (manjka črka) <Cd>SUPPP</Cd> (odvečna črka)
Referenca plačnika - strukturirana EndToEndIdentification Referenca prejemnika - strukturirana RemittanceInformation/Structured	Referenca plačnika v strukturirani obliki. Če referenca plačnika ni podana se poda vrednost »NOTPROVIDED«.  RF referenco predpisuje ISO 11649:2009(E) in Pravila za oblikovanje in uporabo standardiziranih referenc pri opravljanju plačilnih storitev <sup>2</sup>  Slovenska referenca se podaja  <b>SImmP1-P2-P3</b>  (SI je konstanta, mm je model, P1-P2-P3 so podatki v sklicu, ločeni z vezajem.	<Ref>SI99</Ref> <Ref>SI00123-45</Ref> Ref>SI059022961-87-527</Ref> <Ref>SI129850000690771</Ref> <Ref>SI1933897441-80004</Ref>	<Ref></Ref> (podatek ni podan) <sup>3</sup> <Ref>SI/00123-45</Ref> (za SI preveč zapisan »/«), <Ref>SI00 123-45</Ref> (za SI in modelom odvečen presledok), <Ref>00123-45</Ref> (pred modelom manjka konstanta SI), <Ref>SI/00/123/45</Ref> (med SI in modelom ter med modelom in prvim podatkom nepravilno (odveč) zapisan »/«), podatek, zapisan med P1in P2 (123/45) je napačno uporabljen »/« namesto »-«.  Na splošno - manjkajoči podatek SI, uporaba nedovoljenih znakov in presledkov.
Dvojno podajanje posameznih elementov (npr. Podatki o tipu plačilnega naloga - PaymentTypeInformation - 2.6 in 2.31), enako velja za Plačnika stroškov - ChargeBearer -2.24 in 2.51 in Podatke o dolžniku - Ultimate Debtor - 2.23 in 2.70.	V 2.6 PaymentTypeInformation piše: Če je podan ta element, potem ne sme biti podan element 2.31.  V PaymentTypeInformation 2.31 piše: Če je podan ta element,		Element je v nalogu podan dvakrat (v 2.6 in 2.31, v 2.24 in 2.51, v 2.23 in 2.70).  Element je potrebno podati le enkrat.

<sup>1</sup> Glej poglavje Manjkajoči obvezni podatki.

<sup>2</sup> Pravila so objavljena na spletni strani ZBS <http://www.zbs-giz.si> (glej pod: Uvedba UPN).

<sup>3</sup> Glej poglavje Manjkajoči obvezni podatki.

	potem ne sme biti podan element 2.6.		
--	--------------------------------------	--	--

## Kako najti in odpraviti napake v uvozni datoteki?

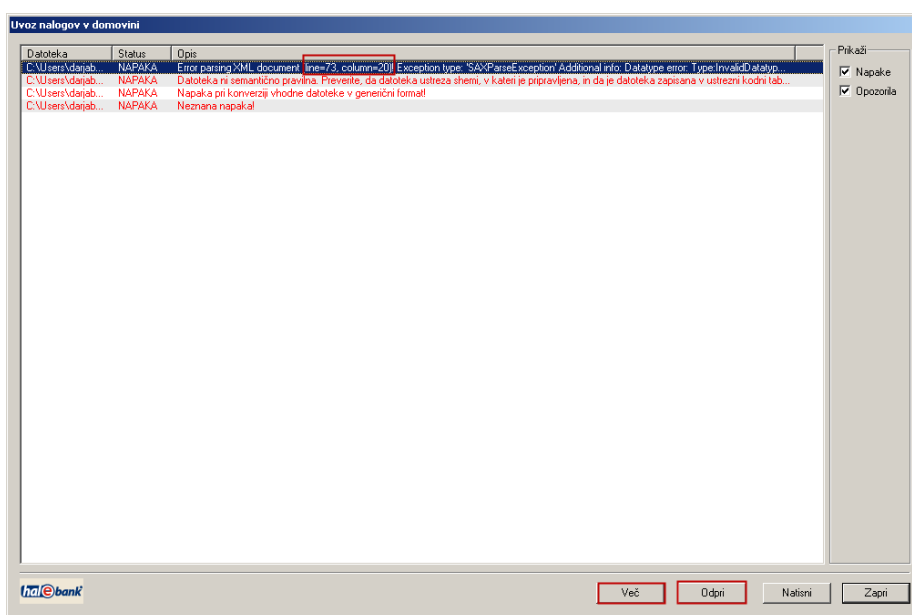
### Kako najti napake?

Ob poizkusu uvoza datoteke z manjkajočimi ali nepravilno zapisanimi podatki vam bo program javil napake. Mesto, kjer se napake izpišejo in opis napak je odvisen od verzije elektronske banke, ki jo uporabljate. Ponovno vam **priporočamo**, da si elektronsko banko nadgradite na verzijo 17, ki ima bistveno izboljššan način prikaza napak (napake so vidne v sami elektronski banki, opisi napak so dopolnjeni in podani podrobneje kot v predhodni verziji). Poenostavljen je tudi način prepoznave uvoznih konverterjev. Program sedaj namreč sam prepozna strukturo uvozne datoteke in ročna nastavitve konverterja pri uvozu naloga/paketa ni več potrebna.

Preverjanje podatkov v datoteki se izvaja po več kriterijih. Zato se tudi v primeru, da je napaka npr. samo v enem od nalogov (npr. manjka koda namena), izpiše več napak.

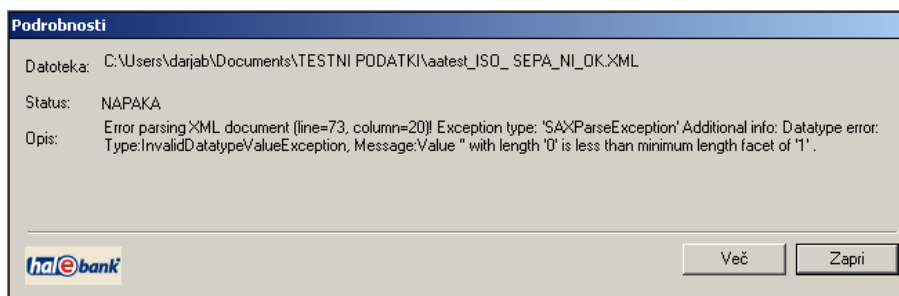
V nadaljevanju je prikaz napak in opisi, kot se pojavljajo v verziji elektronske banke 17.0.0.00 ali višje.

V primeru manjkajočega obveznega podatka je med napakami navedena tudi vrstica v datoteki, v kateri se napaka nahaja in opis napake. Če je napak več, se le te tudi izpišejo na seznamu napak.

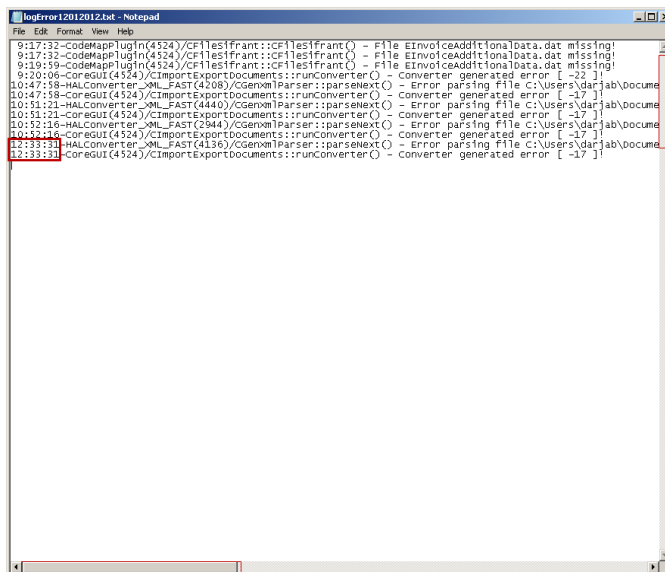


Če kliknete **Odpri**, se prikaže opis napake za napako tiste vrstice, v kateri se nahajate (modro označena vrstica).

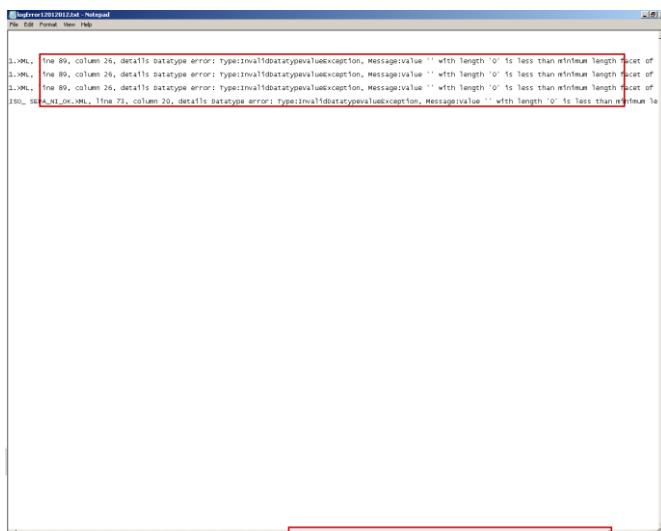




Če želite videti vse napake, ki se nahajajo na seznamu, potem namesto Odpri kliknite **Več**. Prikaže se vam okno logError z datumom (npr. 120012012). Z drsnikom na desnem robu se pomaknite navzdol do konca vrstic z zapisi. Osredotočite se le na zapise v zadnjih vrsticah, ki imajo isto (zadnjo) uro zapisa (npr. 12:33:31).

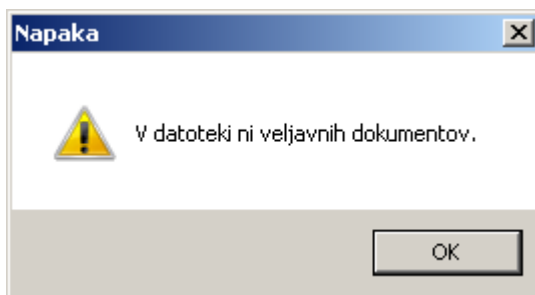


Nato se z drsnikom na spodnjem robu pomikajte desno, da boste lahko prebrali opise napak.

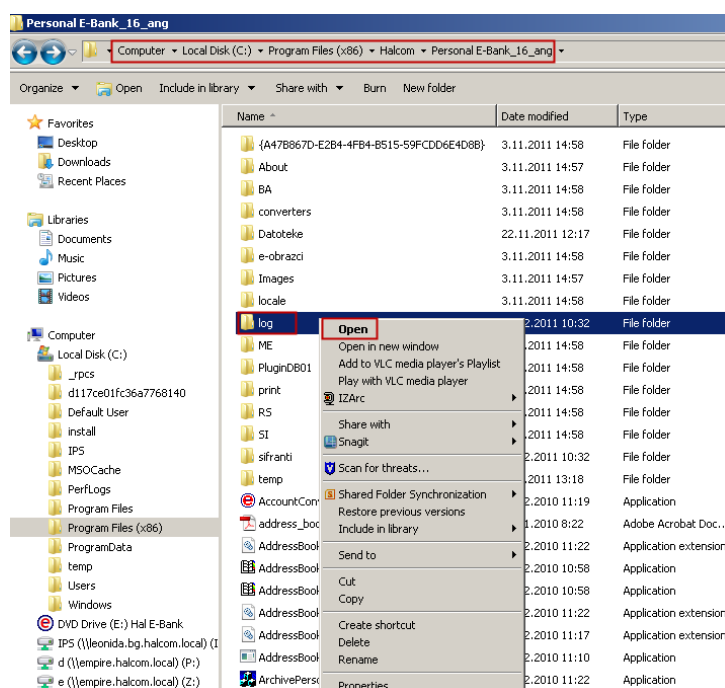


V vseh primerih, ko manjka obvezen podatek, se ob navedbi vrstice napake in opisu napake pojavi besedilo »Message: Value »with length '0' is less than minimum length facet of 'x'«, pri čemer x predstavlja min. število znakov in se v opozorilih razlikuje, glede na dolžino manjkajočega podatka. Če ste npr. izpustili kodo namena v enem nalogu, ste to napako po vsej verjetnosti ponovili tudi v vseh ostalih nalogih, katere vrstice so navedene v nadaljevanju. Za vsako napako se seveda izpiše svoj opis.

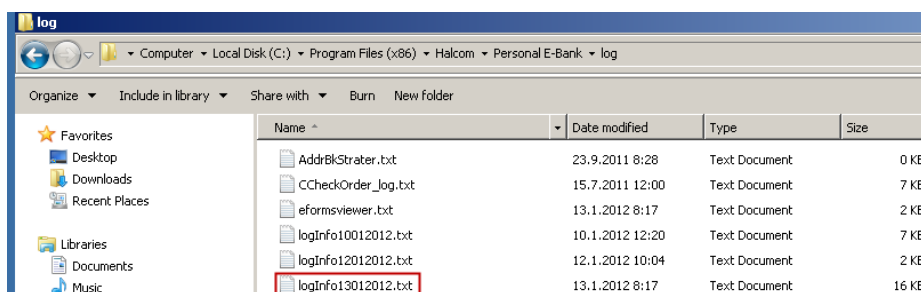
Če uporabljate elektronsko banko verzije 16, se pri poizkusu uvoza napačno pripravljene datoteke prikaže okno:



Opis napak je nato potrebno poiskati v namestitveni mapi, ki se običajno nahaja na C:\Program Files\Halcom\Personal 16 (npr. za Personal ver.16) ter nato v mapi »Log«.



Mapo odprite. Prikažejo se vam logInfo datoteke, z oznako datumov.

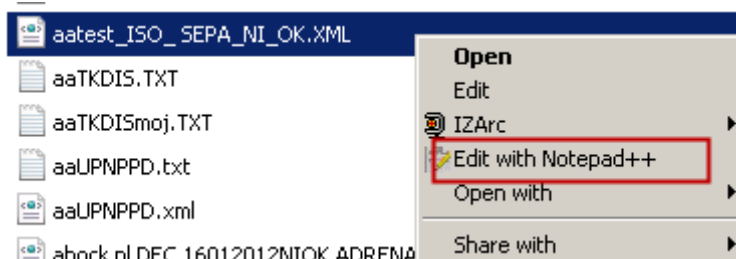


Odprite logInfo datoteko z najvišjim datumom in se nato z drsniki (kot je opisano zgoraj) pomaknite do zadnjih zapisov. Na podlagi opisov popravite napake po vrsticah.

## Kako podatke popraviti?

Z enim od programov za pregledovanje in popravljanje besedil odprite uvozno datoteko v raziskovalcu (npr. Notepad++, Notepad...). Zaradi prijaznosti z delom v programu predlagamo, da si s spleta naložite brezplačno verzijo programa Notepad ++.

Uvozno datoteko odprite tako, da se v raziskovalcu postavite na mesto, kjer imate shranjeno pripravljeno datoteko, ki jo želite popraviti. Kliknite desni gumb miške. Odpre se okno, kjer izberite »Edit with Notepad++.



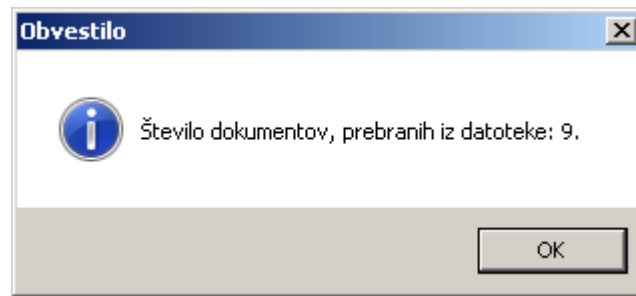
V urejevalniku se odpre uvozna datoteka. Poiščite vrstice, ki ste jih imeli navedene v seznamu napak in napake popravite. Nato datoteko shranite  in jo ponovno uvozite v elektronsko banko.

```

25 <ReqdExctnDt>20120116</ReqdExctnDt>
26 <Dbtr>
27 <Nm>BARVICA D.O.O.</Nm>
28 <PstlAdr>
29 <Ctry>SI</Ctry>
30 <AdrLine>POD HRASTOM 33, 4000 KRANJ</AdrLine>
31 </PstlAdr>
32 </Dbtr>
33 <DbtrAcct>
34 <Id>
35 <IBAN>3300000000000088</IBAN>
36 </Id>
37 <Ccy>EUR</Ccy>
38 </DbtrAcct>
39 <DbtrAgt>
40 <FinInstnId>
41 <BIC></BIC>
42 </FinInstnId>
43 </DbtrAgt>
44 <CdtTrfTxInf>
45 <Pmt Id>
46 <InstrId>1</InstrId>
47 <EndToEndId>SI/00-00123-15</EndToEndId>
48 </Pmt Id>
49 <Amt>
50 <InstdAmt Ccy="EUR">154,82</InstdAmt>
51 </Amt>

```

Če ste popravili vse napake, se vam po ponovnem uvozu izpiše obvestilo:



**Čestitamo!** Uvoz podatkov je bil uspešen in lahko nadaljujete z delom.